

AiM Manuale Utente

Kit per EVO4, Solo e SoloDL
su Yamaha YZF-R1 e YZF-R6
2004-2013 (YEC inclusa)

Versione 1.05



KIT

1

Modelli ed anni

Questo manuale spiega come installare AiM Solo e SoloDL su Yamaha YZF-R1 e YZF-R6 2004-2013 e come collegare EVO4 e SoloDL alla centralina controllo motore (ECU) della moto. I modelli e gli anni compatibili sono:

- Yamaha YZF-R1 (YEC inclusa) 1000cc 2004-2014
- Yamaha YZF-R6 (YEC inclusa) 600cc 2004-2016

Attenzione: per questi modelli ed anni AiM raccomanda di non rimuovere il cruscotto di serie; così facendo si disabiliterebbero alcune funzioni e controlli di sicurezza. AiM Tech srl non potrà essere ritenuta responsabile di alcuna conseguenza che possa derivare dalla sostituzione della strumentazione originale.

2

Contenuto dei kit e codici prodotto

Sono disponibili diversi kit Solo, Solo DL ed EVO4 per Yamaha YZF-R1 e YZF-R6 2004-2016 a seconda del modello e dell'anno di produzione della moto. Mentre la staffa di installazione di Solo è la medesima per tutti i kit, il cavo di collegamento ECU dipende dal modello e dall'anno di produzione della moto.

2.1 Kit per SoloDL e staffa per Solo

I kit per SoloDL disponibili sono mostrati sotto con i relativi codici prodotto.

Kit SoloDL per Yamaha **YZF-R1 2004-2008** ed **YZF-R6 2006-2016** – codice prodotto: **V0256919CS**



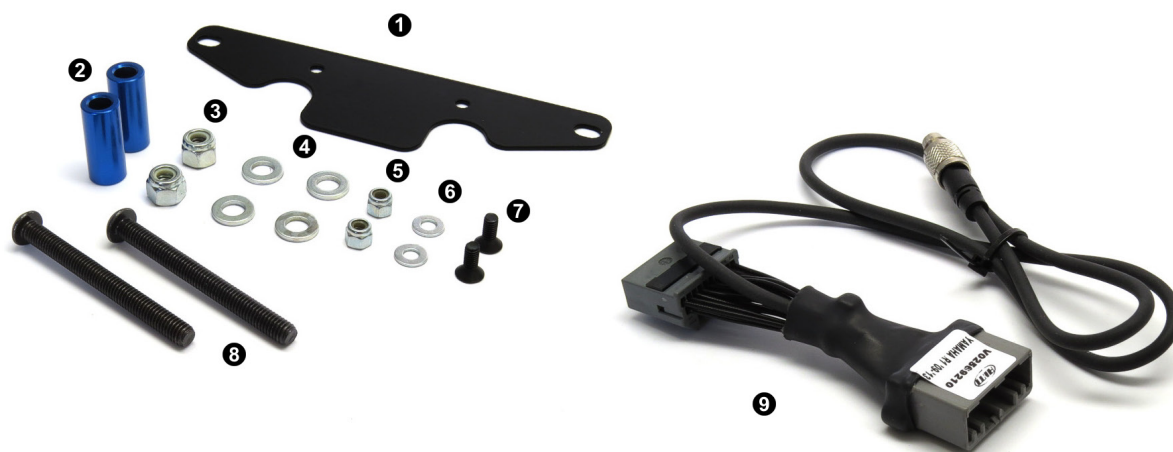
Il kit contiene:

- 1 staffa (1)
- 2 distanziali (2)
- 2 dadi auto bloccanti M6 (3)
- 4 rondelle M6 (4)
- 2 dadi auto bloccanti M4 (5)
- 2 rondelle M4 (6)
- 2 viti a brugola a testa piatta 4x10 (7)
- 2 viti a brugola a testa bombata 6x60 (8)
- 1 cavo AiM per interfaccia con Yamaha YZF-R1 2004-2008 ed YZF-R6 2006-2013 (9)

Il cavo (9) e la staffa (1) sono acquistabili anche separatamente come parti di ricambio.

- **Cavo per SoloDL** per Yamaha YZF-R1 2004-2008 ed YZF-R6 2006-2016: **V02569190**
- **Staffa per Solo/SoloDL** per Yamaha YZF-R1 2004-2008: **X46KSYR16**

Kit SoloDL per Yamaha **YZF-R1 2009-2014** – codice prodotto: **V0256921CS**



Il kit contiene:

- 1 staffa (1)
- 2 distanziali (2)
- 2 dadi auto bloccanti M6 (3)
- 4 rondelle M6 (4)
- 2 dadi auto bloccanti M4 (5)
- 2 rondelle M4 (6)
- 2 viti a brugola a testa piatta 4x10 (7)
- 2 viti a brugola a testa bombata 6x60 (8)
- 1 cavo AiM per interfaccia con Yamaha YZF-R1 2009-2014 (9)

Il cavo (9) e la staffa (1) sono acquistabili anche separatamente come parti di ricambio.

- **Cavo per SoloDL** per Yamaha YZF-R1 2009-2014: **V02569210**
- **Staffa per Solo/SoloDL** per Yamaha YZF-R1 2009-2014: **X46KSYR16**

Kit SoloDL per Yamaha **YZF-R6 2004-2005** – codice prodotto: **V0256920CS**



Il kit contiene:

- 1 staffa (1)
- 2 distanziali (2)
- 2 dadi auto bloccanti M6 (3)
- 4 rondelle M6 (4)
- 2 dadi auto bloccanti M4 (5)
- 2 rondelle M4 (6)
- 2 viti a brugola a testa piatta 4x10 (7)
- 2 viti a brugola a testa bombata 6x60 (8)
- 1 cavo AiM per interfaccia con Yamaha YZF-R6 2004-2005 (9)

Il cavo (9) e la staffa (1) sono acquistabili anche separatamente come parti di ricambio.

- **Cavo per SoloDL** per Yamaha YZF-R6 2004-2005: **V02569200**
- **Staffa per Solo/SoloDL** per Yamaha YZF-R6 2004-2005: **X46KSYR16**

2.3 Cavi per SoloDL

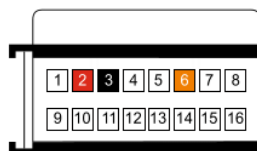
Sono disponibili diversi cavi per SoloDL su Yamaha YZF-R1 e YZF-R6 2004-2016 a seconda del modello e dell'anno di produzione della moto.

Il codice di acquisto del cavo per SoloDL su Yamaha YZF-R1 2004-2008 ed YZF-R6 2006-2016 è: **V02569190**. Le immagini di seguito mostrano, sopra il cavo e sotto il relativo schema costruttivo.



Pinout connettore Binder 712 - 7 pin maschio
vista lato terminazioni di saldatura

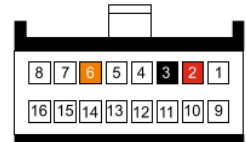
- ① nc
- ② nc
- ③ Blu Vbext
- ④ nc
- ⑤ nc
- ⑥ Bianco Linea K
- ⑦ Nero GND



Pinout connettore AMP 16 pin maschio
vista lato inserzione contatti

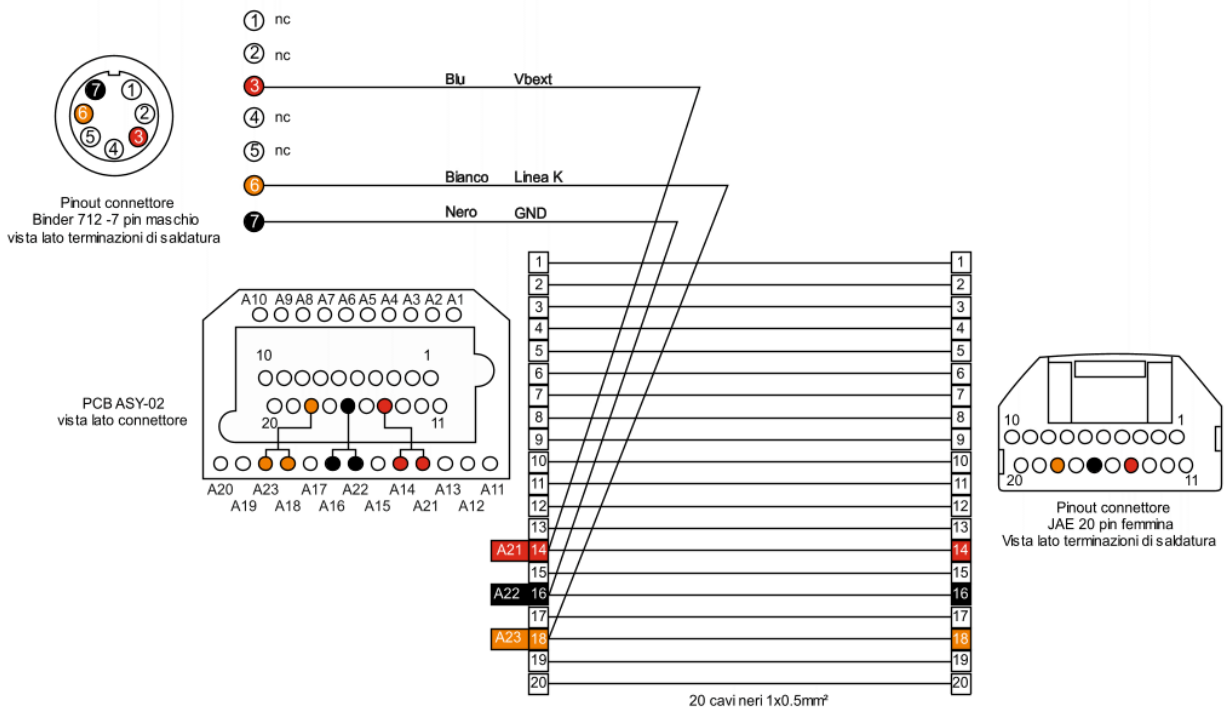
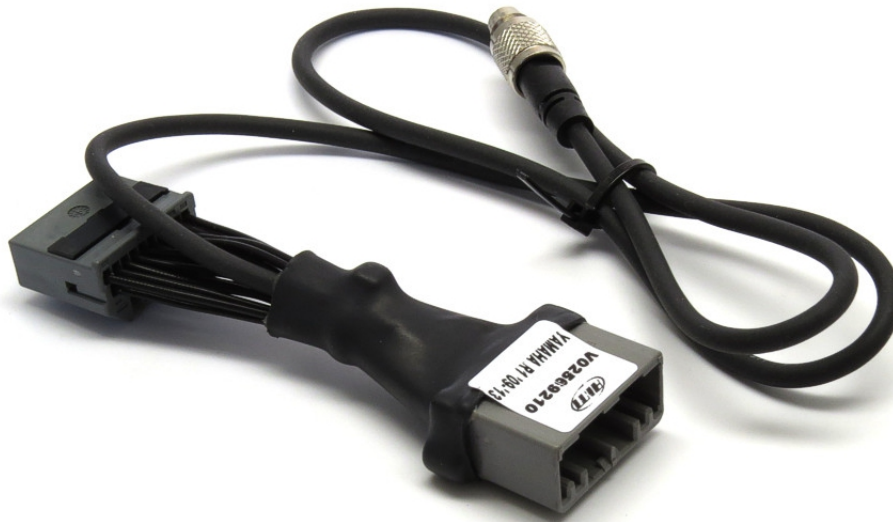


16 cavi neri 1x0.5mm²

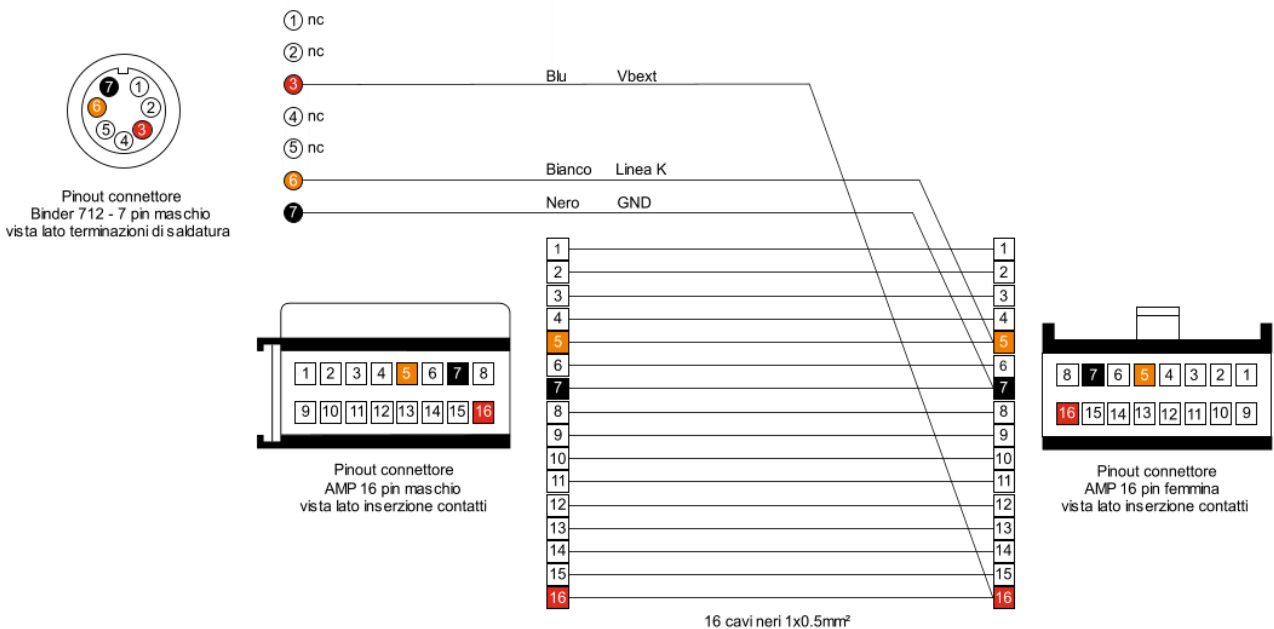


Pinout connettore AMP 16 pin femmina
vista lato inserzione contatti

Il codice di acquisto del cavo per SoloDL su Yamaha YZF-R1 2009-2014 è: **V02569210**. Le immagini di seguito mostrano, sopra il cavo e sotto il relativo schema costruttivo.



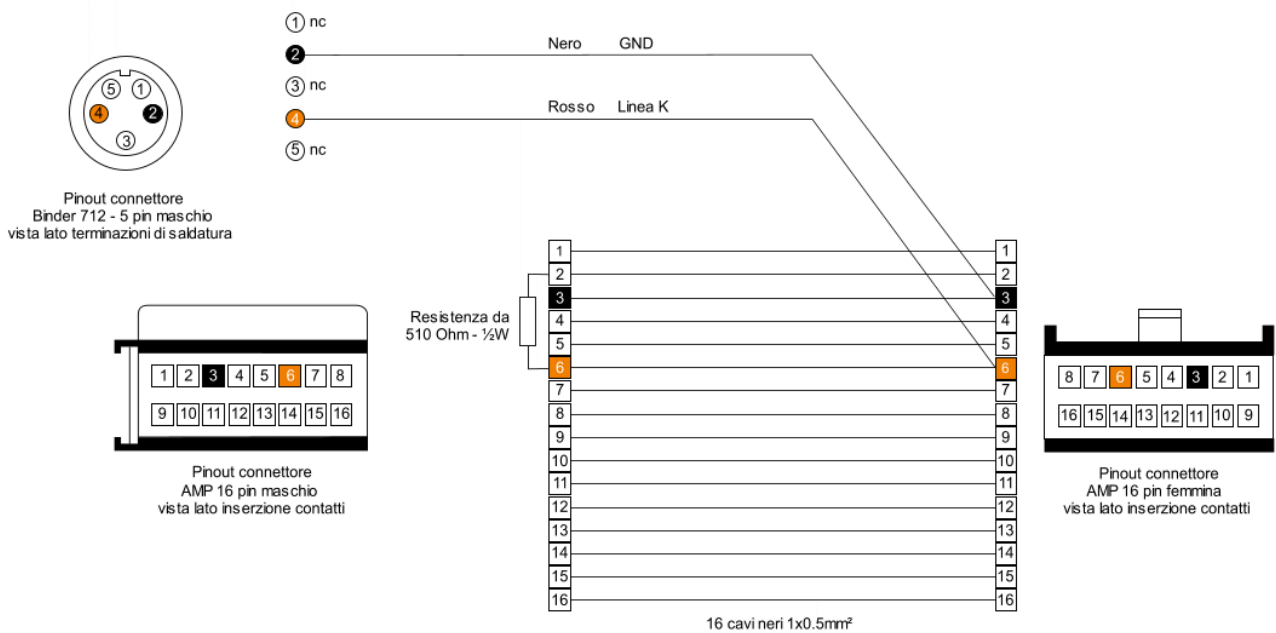
Il codice di acquisto del cavo per SoloDL su Yamaha YZF-R6 2004-2005 è: **V02569200**. Le immagini di seguito mostrano, sopra il cavo e sotto il relativo schema costruttivo.



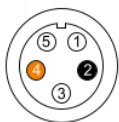
2.3 Cavi per EVO4

Sono disponibili diversi cavi per EVO4 su Yamaha YZF-R1 ed YZF-R6 2004-2016 a seconda del modello e dell'anno di produzione della moto.

Il codice di acquisto del cavo per EVO4 su Yamaha YZF-R1 2004-2008 ed YZF-R6 2006-2016 è: **V02563170**. Le immagini di seguito mostrano, sopra il cavo e sotto il relativo schema costruttivo.

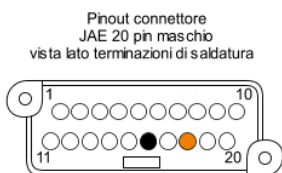


Il codice di acquisto del cavo per EVO4 su Yamaha YZF-R1 2009-2014 è: **V02563190**. Le immagini di seguito mostrano, sopra il cavo e sotto il relativo schema costruttivo.

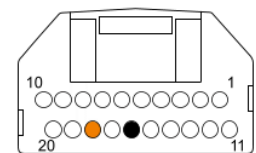
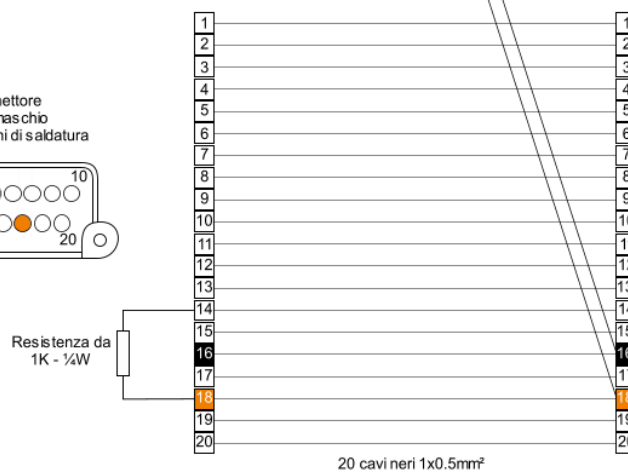


Pinout connettore
Binder 712 - 5 pin maschio
vista lato terminazioni di saldatura

- ① nc
- ② Nero GND
- ③ nc
- ④ Rosso Linea K
- ⑤ nc

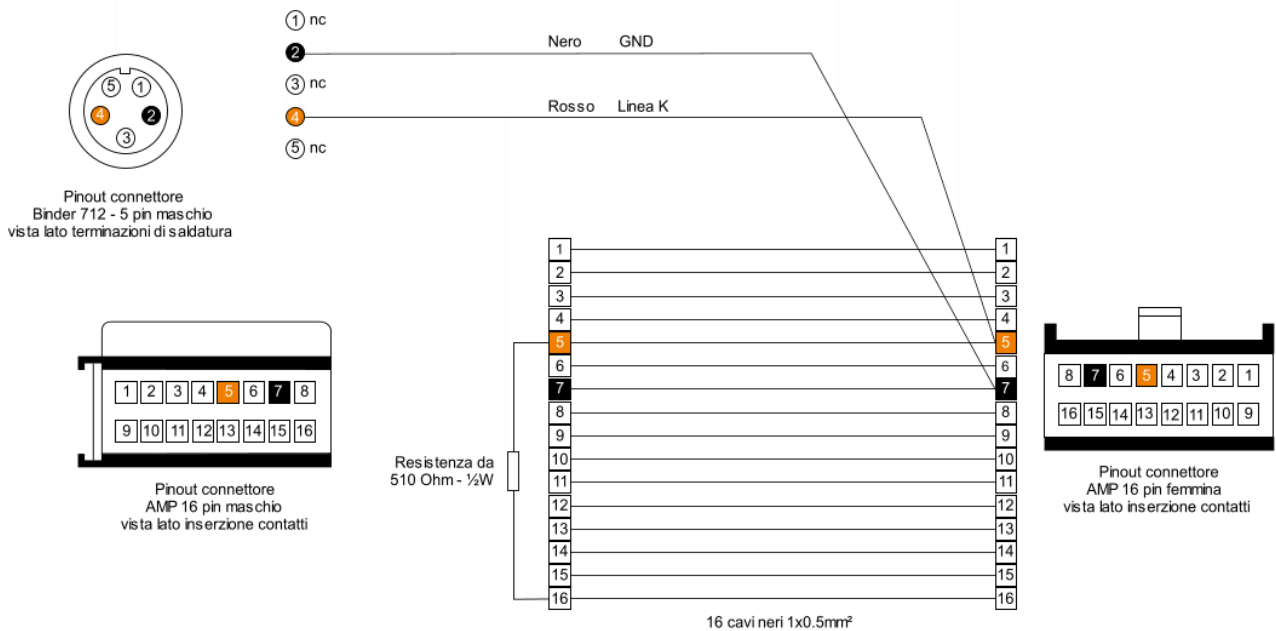


Pinout connettore
JAE 20 pin maschio
vista lato terminazioni di saldatura



Pinout connettore
JAE 20 pin femmina
vista lato terminazioni di saldatura

Il codice di acquisto del cavo per EVO4 su Yamaha YZF-R6 2004-2005 è: **V02563180**. Le immagini di seguito mostrano, sopra il cavo e sotto il relativo schema costruttivo.



3

Installazione e collegamento

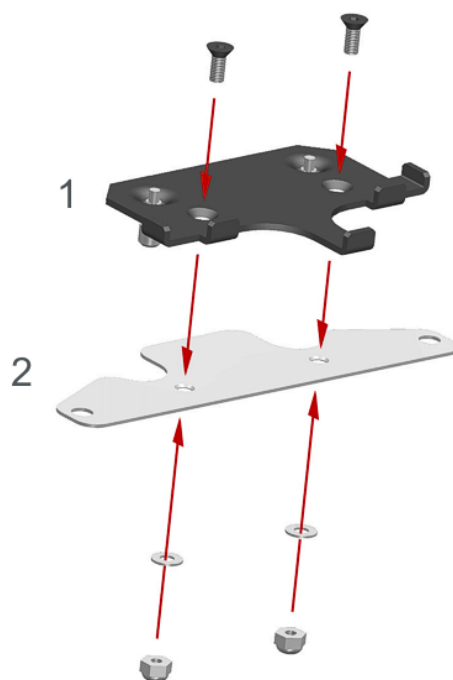
Qui troverete le istruzioni per installare Solo e SoloDL e per collegare EVO4 e SoloDL alla ECU della vostra Yamaha YZF-R1 ed YZF-R6 2004-2016. Tutti i cavi EVO4 per Yamaha sono lunghi abbastanza da permettere l'installazione del sistema nel vano sottosella della moto.

3.1

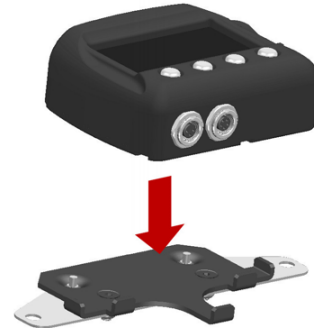
Installazione di Solo e SoloDL

Per installare Solo/SoloDL sulla vostra Yamaha YZF-R1-R6 2004-2016:

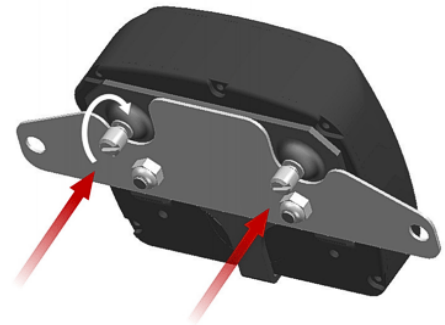
Fissare la staffa di Solo/SoloDL (1) alla staffa adattatrice per Yamaha YZF-R1-R6 2004-2016 (2) utilizzando le viti incluse nel kit.



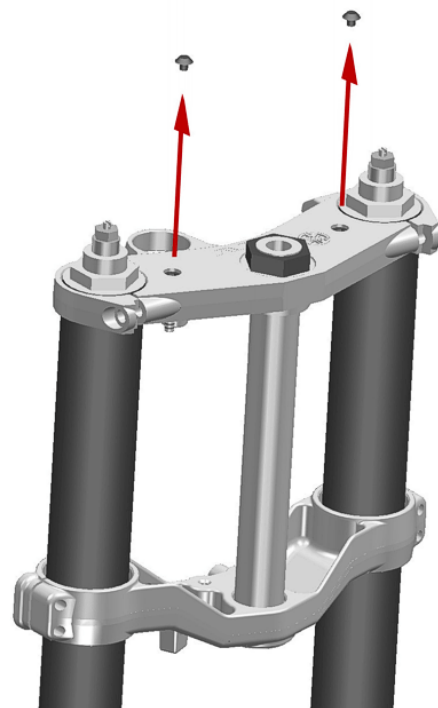
Agganciare Solo/SoloDL alla sua staffa.



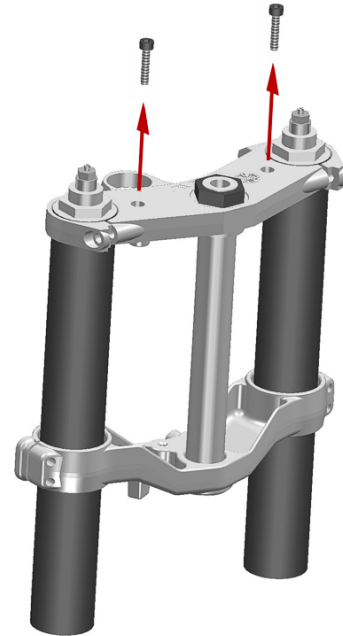
Fissarlo utilizzando le viti già inserite sul retro della staffa medesima.



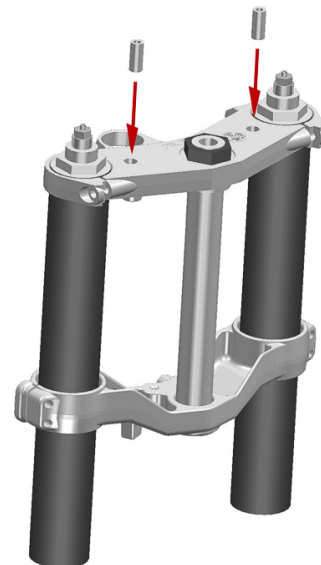
Rimuovere i tappi copri vite dai semi-manubri della moto.



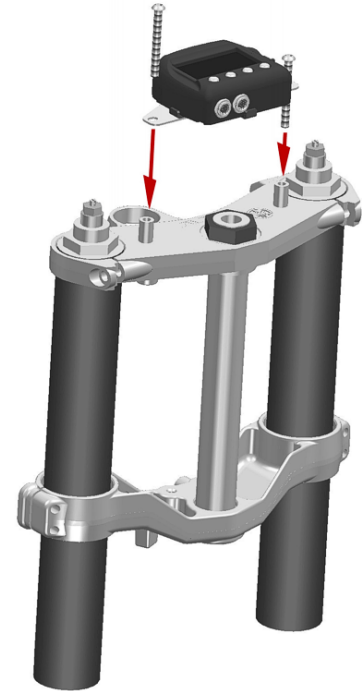
Rimuovere le viti originali che fissano i semi-manubri alla piastra superiore della moto.



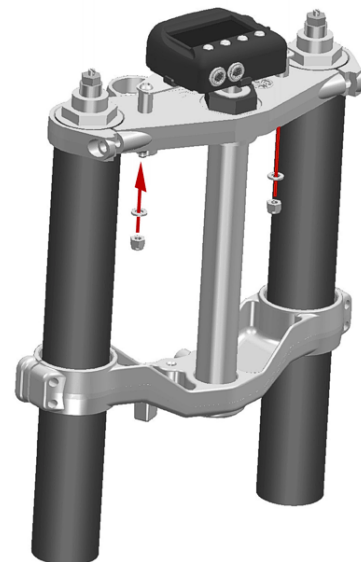
Inserire i distanziali cilindrici inclusi nel kit negli alloggiamenti delle viti.



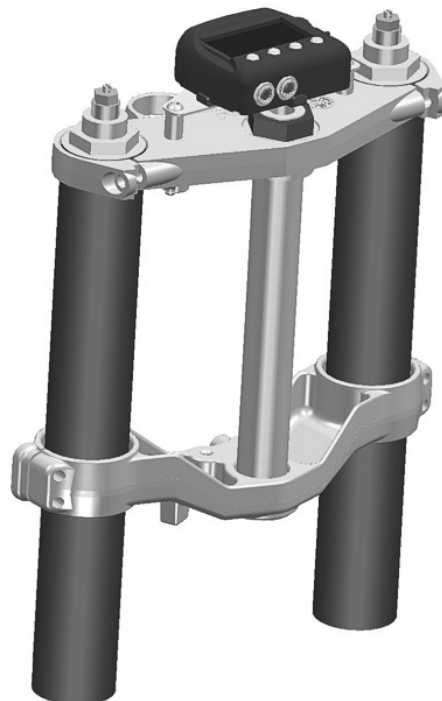
Allineare i fori della staffa adattatrice per Yamaha ai distanziali inseriti nei semi manubri – se originali – ed inserire le viti contenute nel kit stringendole saldamente.



Se avete dei semi manubri non originali serrate i bulloni con i dadi contenuti nel kit.



L'immagine a destra mostra un SoloDL correttamente installato.



3.2

Collegamento di SoloDL ed EVO4 alla ECU della moto

Per collegare EVO4 e SoloDL alla ECU della moto utilizzare il connettore sul retro del cruscotto di serie.

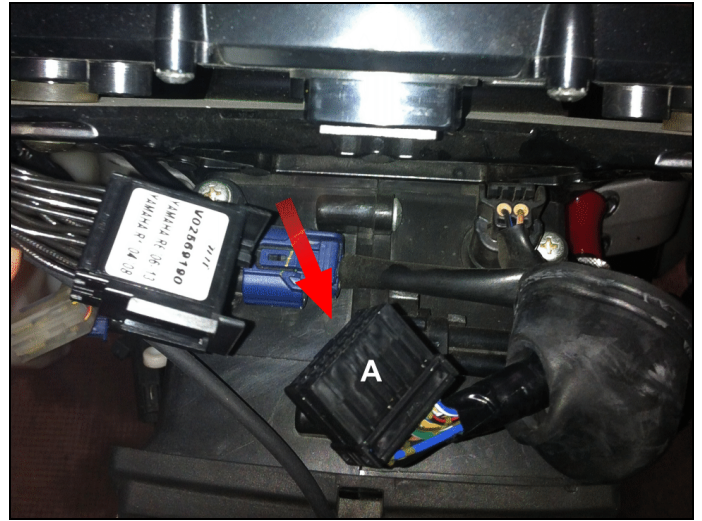
Rimuovere la carena del cupolino per scoprire il connettore posto sul retro del cruscotto di serie della moto evidenziato nella foto a destra.



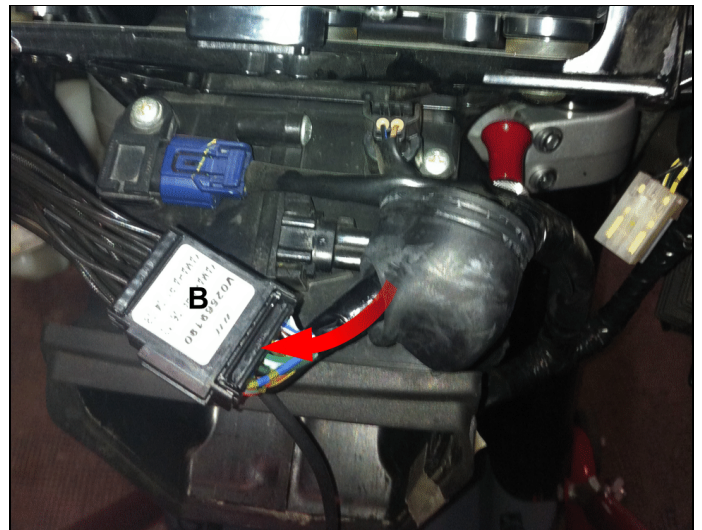
Rimuovere la copertura in gomma del connettore sul retro del cruscotto di serie come in foto.



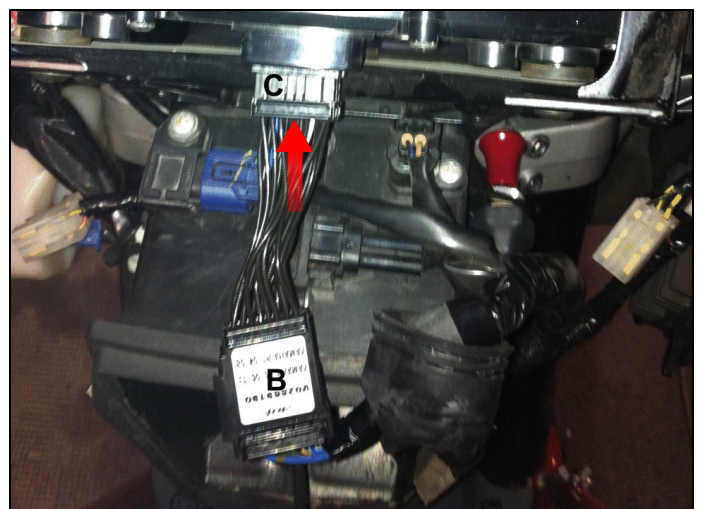
Scollegare il connettore **(A)**.



Collegare il connettore del cablaggio di serie della moto al primo connettore del cablaggio AiM **(B)**.



Collegare il secondo connettore del cablaggio AiM **(C)** al connettore posto sul retro del cruscotto di serie.



Spingere il connettore (C) dell'immagine precedente sino a sentire un click. La foto a destra mostra il connettore correttamente inserito.



Portare il cavo AiM – indicato nell'immagine a destra – ad **EVO4** se avete installato quel logger.

Se invece avete installato **SoloDL** fate passare il cavo AiM attorno al cruscotto originale della moto.



Il cavo uscirà sotto il cruscotto originale come indicato nella foto a destra.



Far passare il cavo AiM tra la piastra del manubrio della moto e la staffa adattatrice di SoloDL.

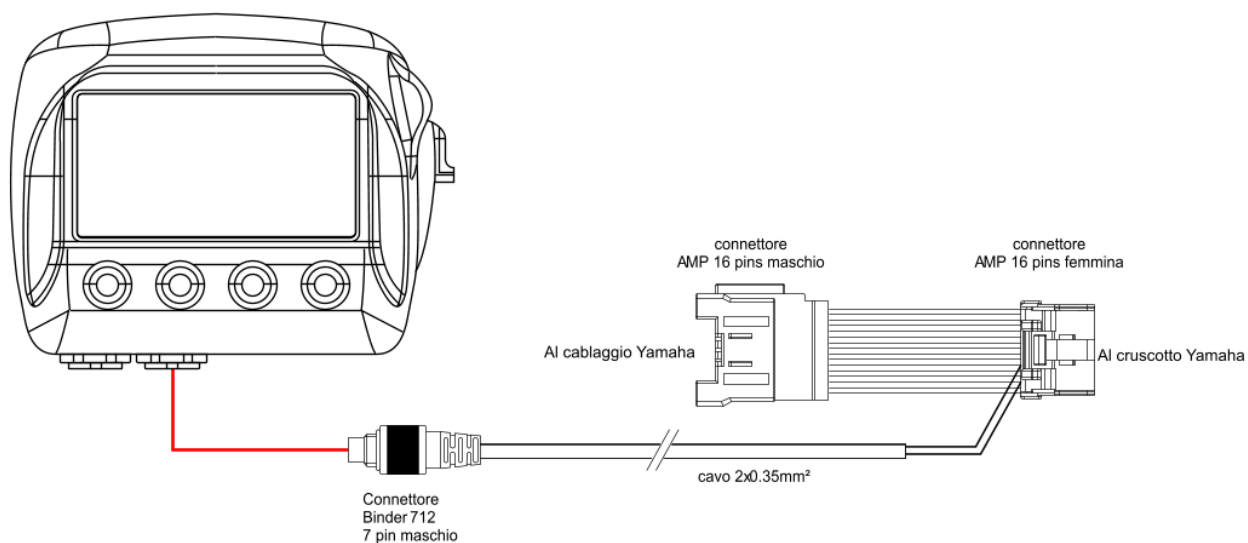


Collegare SoloDL come mostrato nella foto a destra.

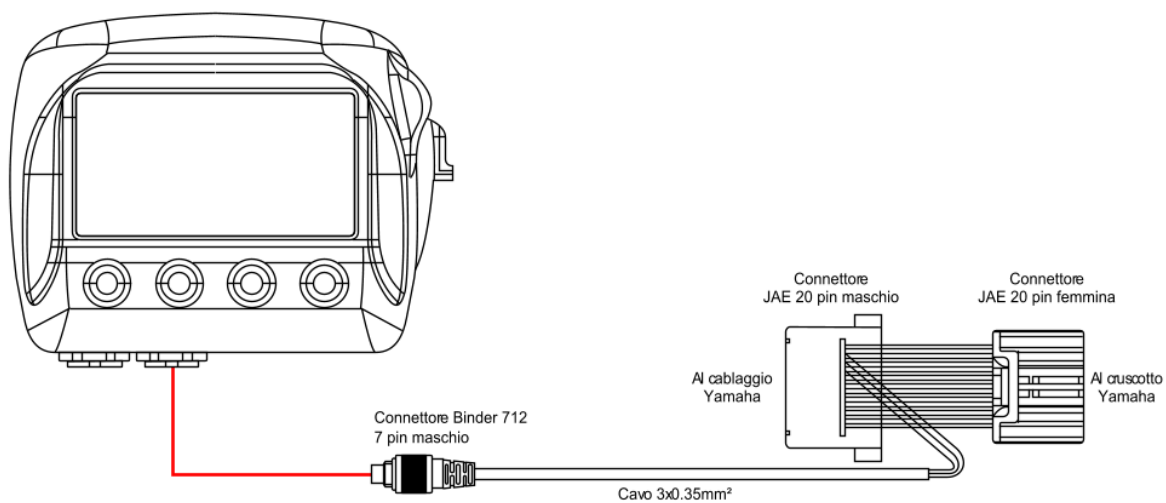


Le immagini che seguono mostrano i collegamenti tra SoloDL ed EVO4 e le moto Yamaha.

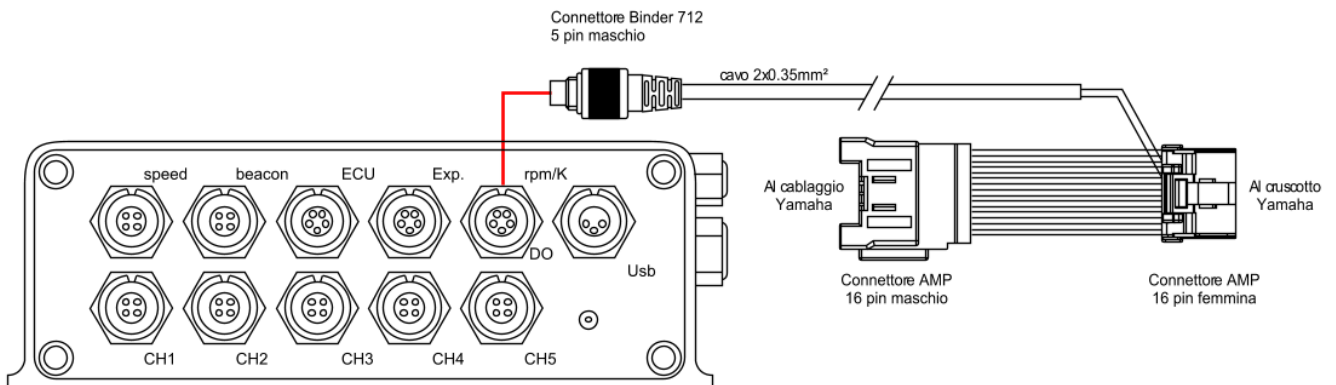
Sotto è mostrato il collegamento tra SoloDL e Yamaha YZF-R1 2004-2008 ed YZF-R6 2004-2016 (cavi con connettori AMP).



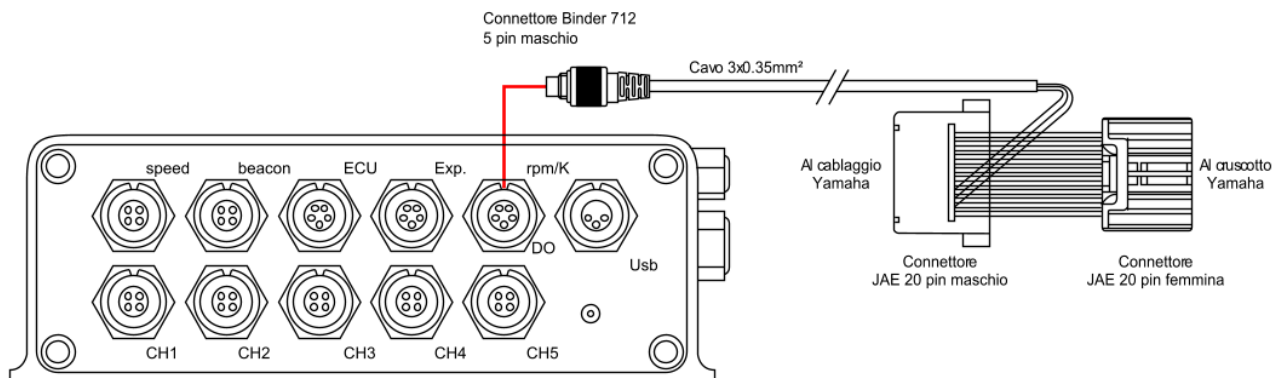
Sotto è mostrato il collegamento tra SoloDL ed Yamaha YZF-R1 2009-2014 (cavo con connettori JAE).



Sotto è mostrato il collegamento tra SoloDL e Yamaha YZF-R1 2004-2008 ed YZF-R6 2004-2016 (Cavi con connettori AMP):



Sotto è mostrato il collegamento tra EVO4 ed Yamaha YZF-R1 2009-2014 (cavo con connettori JAE).



4

Configurazione con Race Studio 2

Prima di collegare EVO4/SoloDL alla vostra moto Yamaha è necessario configurarlo utilizzando il software Race Studio 2. I parametri da selezionare nella configurazione dello strumento sono:

- produttore ECU: "YAMAHA"
- Modello ECU:
 - BIKE_R1_04_05_06 per Yamaha YZF-R1 dal 2004 al 2006 incluso
 - BIKE_R1_07-08 per Yamaha YZF-R1 dal 2007 al 2008 incluso
 - BIKE_R1_09_11 per Yamaha YZF-R1 dal 2009 al 2014 incluso
 - BIKE_R6_04_05 per Yamaha YZF-R6 dal 2004 al 2005 incluso
 - BIKE_R6_06_10 per Yamaha YZF-R6 dal 2006 al 2016 incluso

5

Protocollo Yamaha

I canali ricevuti da SoloDL ed EVO4 con protocollo Yamaha sono i medesimi con i diversi protocolli ma è comunque necessario impostare il protocollo corrispondente all'anno di fabbricazione della moto per poterli ricevere correttamente.

ID	NOME CANALE	FUNZIONE
ECU_1	R1_RPM	RPM
ECU_2	R1_WH_SPEED	Velocità ruota
ECU_3	R1_ECU_ERR	Errore ECU
ECU_4	R1_WATER_TEMP	Temperatura acqua
ECU_5	R1_AIR_TEMP	Temperatura aria