

AiM Infotech

Configurazione
con Race Studio 3
della Termo resistenza
PT100 per auto/moto

Versione 1.01



1

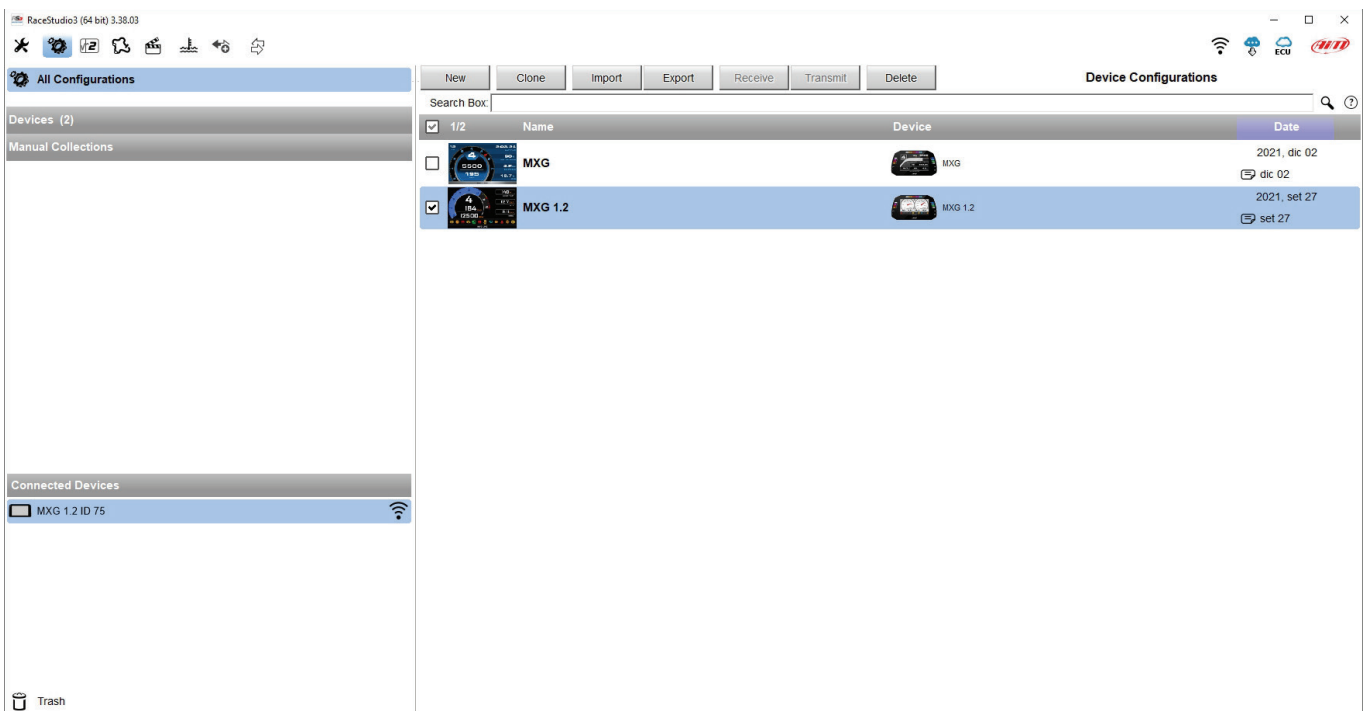
Introduzione

Una volta che il sensore è fisicamente collegato ad uno dei canali dello strumento è necessario configurarlo utilizzando il software AiM **Race Studio 3**.

2

Configurazione con Race Studio 3

Per caricare il sensore nella configurazione, con lo strumento acceso e collegato al PC, lanciare il software e selezionare la configurazione sulla quale caricare il sensore (nell'esempio MXG 1.2).



Si entrerà nel layer "Canali" (Channels).

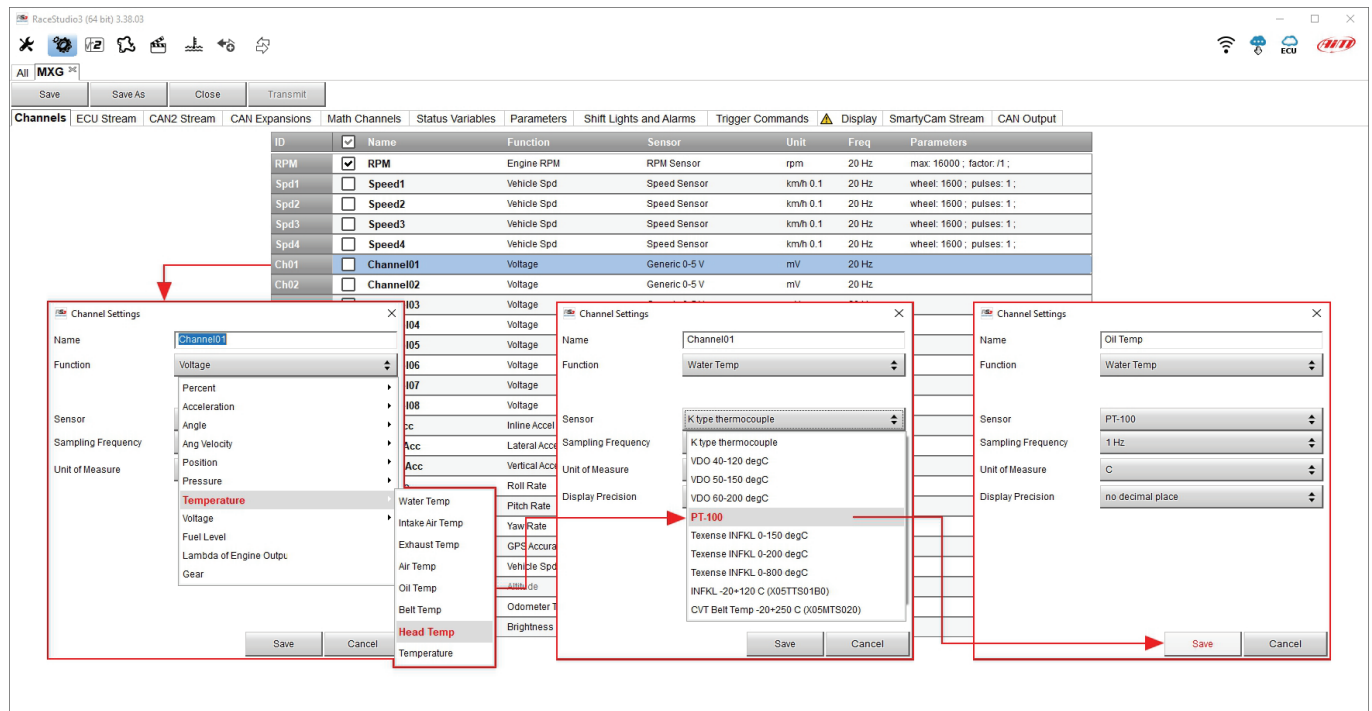
Nota bene: i diversi strumenti AiM hanno una diversa gestione dei canali; per questo motivo il pannello di configurazione sarà diverso a seconda dello strumento che si sta configurando.

Gli strumenti AiM che gestiscono il canale **solo in forma analogica** sono:

- SW4
- EVO5
- EVO4S
- MXL2/MXG/MXS/MXS Strada
- MXm
- MXK10 Gen4
- MXK10Gen5

Per configurare il sensore:

- cliccare sul canale sul quale si vuole impostare il sensore
- appare il pannello "Channel setting": selezionare la funzione "Temperature -> Temperature"
- il software imposterà il sensore "K type temperature": **selezionare "PT-100"**
- premere "Save"



Gli strumenti che gestiscono il sensore sia in forma analogica che in forma digitale sono:

- MX2E
- MXS 1.2/MXP/MXG 1.2
- MXS 1.2 Strada/MXP Strada/MXG 1.2 Strada
- MXL2/MXG/MXS Strada
- MXsl

Per configurare il sensore:

- cliccare sul canale sul quale si vuole impostare il sensore
- appare il pannello "Channel Settings": Selezionare la gestione "Analog"
- Selezionare "Temperature -> Temperature"
- il software imposterà "K type thermocouple": **selezionare "PT-100"**
- premere "Save"

